

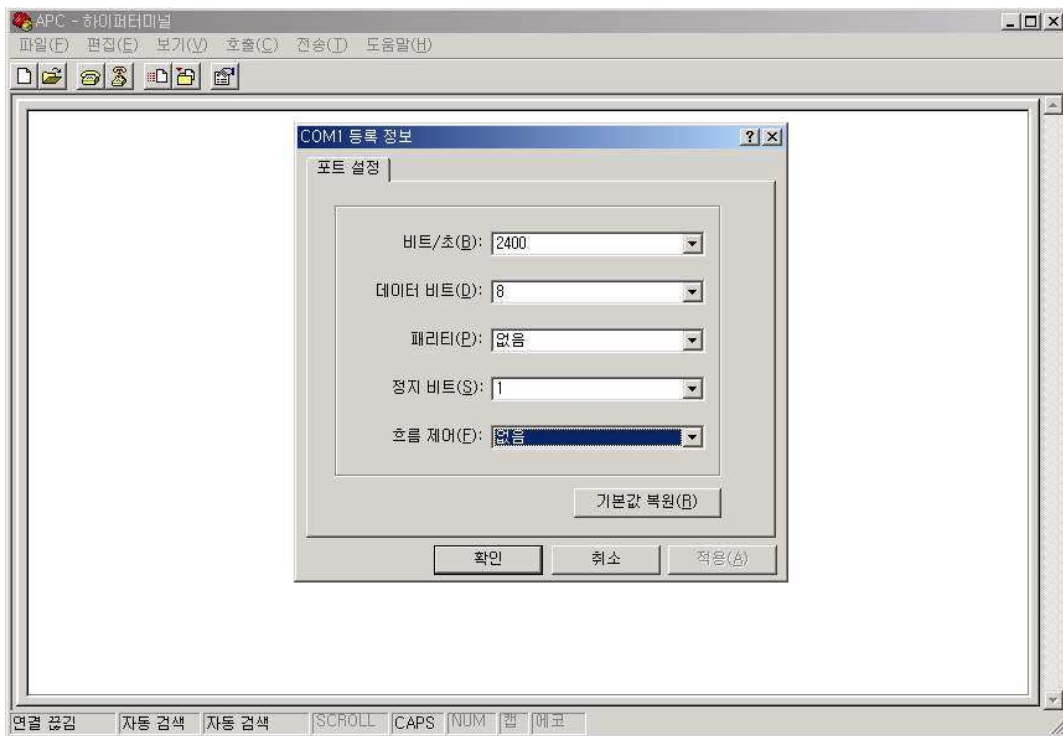
AP9617/19(SNMP 카드) 기본 아이피 셋팅법

SNMP 카드를 셋팅 하는 가장 기본은 카드에 아이피를 입력 하는 방법입니다

1. 우선 먼저 카드에 아이피를 넣기 위해서는 AP9617 박스에 포함 되어있는 시리얼 케이블(940-0024C) 케이블을 UPS의 시리얼 포트를 통해서 PC 나 노트북에 연결 합니다

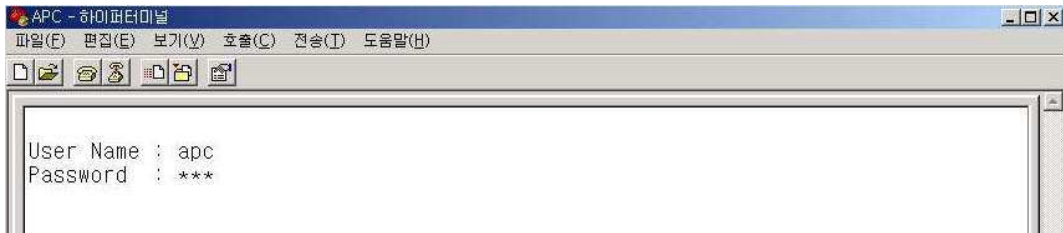


2. 다음으로 하이퍼 터미널을 이용해서 다음과 같은 값으로 APC UPS 와 접속 합니다.

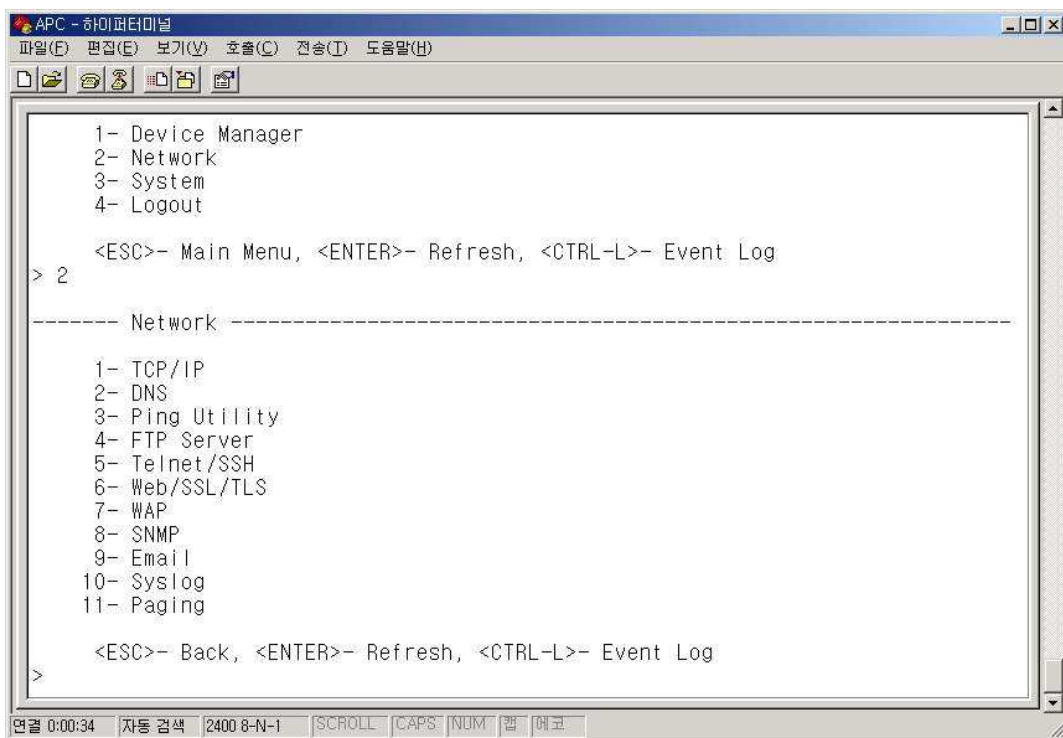


※ 간혹 User name이라는 글이 올라오지 않으면, 엔터키를 세네번 쳐보시고 그래도 안되면 통신속도를 9600 bps로 변경하여 시도해주십시오.

3. 다음으로 연결 로깅 창이 나오면 “아이디:apc 패스워드 : apc”를 입력해서 UPS 로깅 합니다



4. 로깅 후에 아이피 셋팅 을 위해서 Network 메뉴를 선택 합니다



5. 다음으로 TCP/IP 를 선택 합니다

```

APC - 하이퍼터미널
파일(F) 편집(E) 보기(V) 호출(C) 전송(T) 도움말(H)
5- Telnnet/SSH
6- Web/SSL/TLS
7- WAP
8- SNMP
9- Email
10- Syslog
11- Paging

<ESC>- Back, <ENTER>- Refresh, <CTRL-L>- Event Log
> 1

----- TCP/IP -----
Network not started. Currently making a BOOTP request...
MAC Address : 00 C0 B7 71 16 EF

* Changes will take effect on logout.

1- Boot Mode : DHCP & BOOTP
2- Advanced...

<ESC>- Back, <ENTER>- Refresh, <CTRL-L>- Event Log
> -
연결 0:00:50 자동 검색 2400 8-N-1 [SCROLL] [CAPS] [NUM] [캡] [메코]

```

6. 다음으로 Boot Mode를 선택 합니다.

```

APC - 하이퍼터미널
파일(F) 편집(E) 보기(V) 호출(C) 전송(T) 도움말(H)
<ESC>- Back, <ENTER>- Refresh, <CTRL-L>- Event Log
>

----- TCP/IP -----
Network not started. Currently making a BOOTP request...
MAC Address : 00 C0 B7 71 16 EF

1- Boot Mode : DHCP & BOOTP
2- Advanced...

<ESC>- Back, <ENTER>- Refresh, <CTRL-L>- Event Log
> 1

----- Boot Mode -----

1- DHCP & BOOTP
2- DHCP only
3- BOOTP only
4- Manual

<ESC>- Back, <ENTER>- Refresh
>
연결 0:00:27 자동 검색 2400 8-N-1 [SCROLL] [CAPS] [NUM] [캡] [메코]

```

7. 다음으로 Manual 을 선택 합니다.

```

APC - 하이퍼터미널
파일(F) 편집(E) 보기(V) 호출(C) 전송(T) 도움말(H)
[Icons]
1- DHCP & BOOTP
2- DHCP only
3- BOOTP only
4- Manual
<ESC>- Back, <ENTER>- Refresh
> 4
----- TCP/IP -----
Network not started. Currently making a BOOTP request...
MAC Address : 00 C0 B7 71 16 EF
* Changes will take effect on logout.
1- System IP      : 0.0.0.0
2- Subnet Mask   : 0.0.0.0
3- Default Gateway: 0.0.0.0
4- Boot Mode    : Manual
5- Advanced...
<ESC>- Back, <ENTER>- Refresh, <CTRL-L>- Event Log
>
연결 0:00:45 자동 검색 2400 8-N-1 [SCROLL] [CAPS] [NUM] [캡] [메코]

```

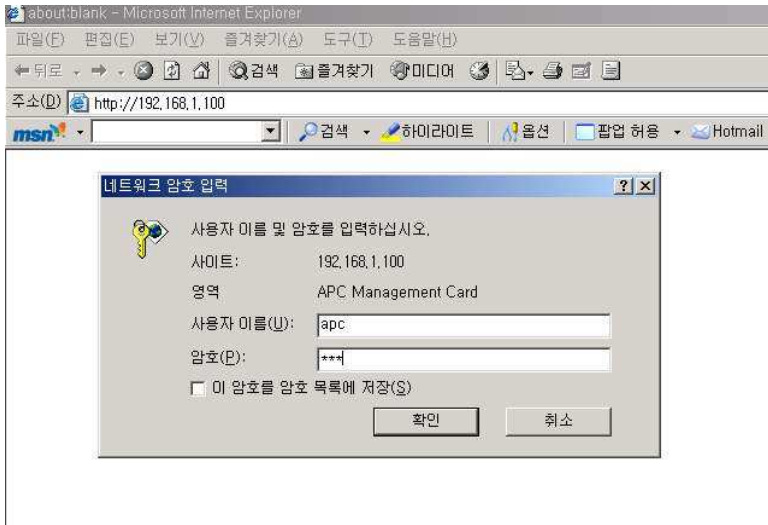
8. 여기서부터 는 순서 대로 System IP 와 서브넷 마스크,Default Gateway 등을 입력 합니다.

```

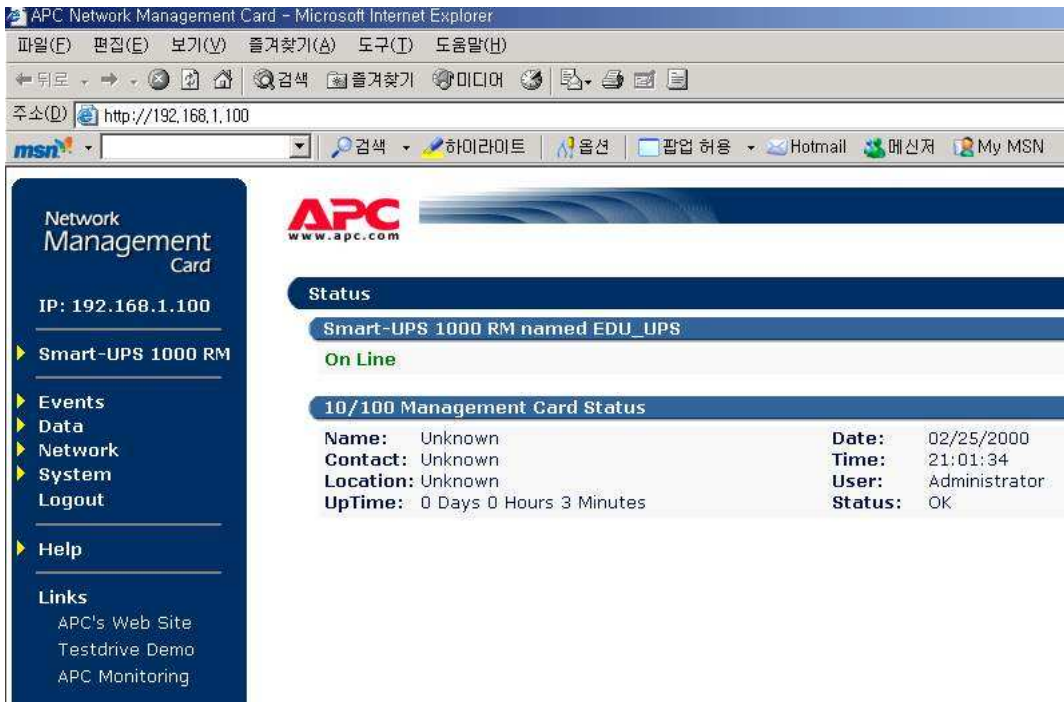
APC - 하이퍼터미널
파일(F) 편집(E) 보기(V) 호출(C) 전송(T) 도움말(H)
[Icons]
3- Default Gateway: 0.0.0.0
4- Boot Mode      : Manual
5- Advanced...
<ESC>- Back, <ENTER>- Refresh, <CTRL-L>- Event Log
> 3
Default Gateway : 192.168.1.254
----- TCP/IP -----
Network not started. Maximum retries reached.
MAC Address : 00 C0 B7 71 16 EF
* Changes will take effect on logout.
1- System IP      : 192.168.1.100
2- Subnet Mask   : 255.255.255.0
3- Default Gateway: 192.168.1.254
4- Boot Mode    : Manual
5- Advanced...
<ESC>- Back, <ENTER>- Refresh, <CTRL-L>- Event Log
>
연결 0:01:59 자동 검색 2400 8-N-1 [SCROLL] [CAPS] [NUM] [캡] [메코]

```

9. 이렇게 아이피를 입력하면 모든 기본 적인 아이피 입력 과정을 끝냅니다.
10. 마지막으로 ESC 버튼을 이용해서 현재 위치에서 벗어나서 마지막 로그아웃을 하면 SNMP카드가 재부팅 하면서 아이피가 설정이 됩니다
11. 일단 아이피가 설정되면 웹을 통해서 상세한 셋팅을 추가해서 설치 합니다.



12. 콘솔 접속과 마찬가지로 웹 접속도 기본 아이디 와 패스워드가 “ apc “ 입니다.



13. 접속 후에 가장 먼저 System 에서 date 부분을 실제 날짜와 같이 맞춰 줍니다.

보통 로컬 PC 의 시간과 Sync 를 시켜 줍니다.

The screenshot displays the APC Network Management Card interface. On the left is a dark blue sidebar with a menu including 'Smart-UPS 1000 RM', 'Events', 'Data', 'Network', 'System' (with sub-items like 'User Manager', 'Identification', 'Date & Time', 'Tools', 'Preferences', 'Links'), and 'Logout'. The main content area features the APC logo and 'www.apc.com' at the top. Below this is a 'Date & Time' section with a 'Current Settings' table showing 'Date: 02/25/2000' and 'Time: 21:02:36'. The 'Status' is 'Network Time Protocol (NTP) Disabled'. A 'System Time Configuration' section is highlighted with a red dashed border, containing two radio button options: 'Set Manually:' (selected) and 'Synchronize with Network Time Protocol (NTP) Server'. Under 'Set Manually:', there are input fields for 'Date: 11/29/2004' (format mm/dd/yyyy) and 'Time: 10:46:55' (format hh:mm:ss), along with a checked checkbox for 'Apply Local Computer Time to System'.

Network Management Card
IP: 192.168.1.100
Smart-UPS 1000 RM
Events
Data
Network
System
User Manager
Identification
Date & Time
Tools
Preferences
Links
Logout

APC
www.apc.com

Date & Time

Current Settings

Date:	02/25/2000
Time:	21:02:36

Status: Network Time Protocol (NTP) Disabled

System Time Configuration

Set Manually:

Date: 11/29/2004 (mm/dd/yyyy)

Time: 10:46:55 (hh:mm:ss)

Apply Local Computer Time to System

Synchronize with Network Time Protocol (NTP) Server