

## ¿Cómo implementar la función de WebGate de un HMI – Vijeo Designer?

El Web Gate le permite a la máquina de destino actuar como un servidor de Web. Cuando se habilita Web Gate en un destino.

Un usuario se puede conectar al destino a través de un explorador o un ordenador remoto según la configuración de Web Gate y según esa va a poder o no leer y escribir información en la máquina de destino desde el ordenador remoto.

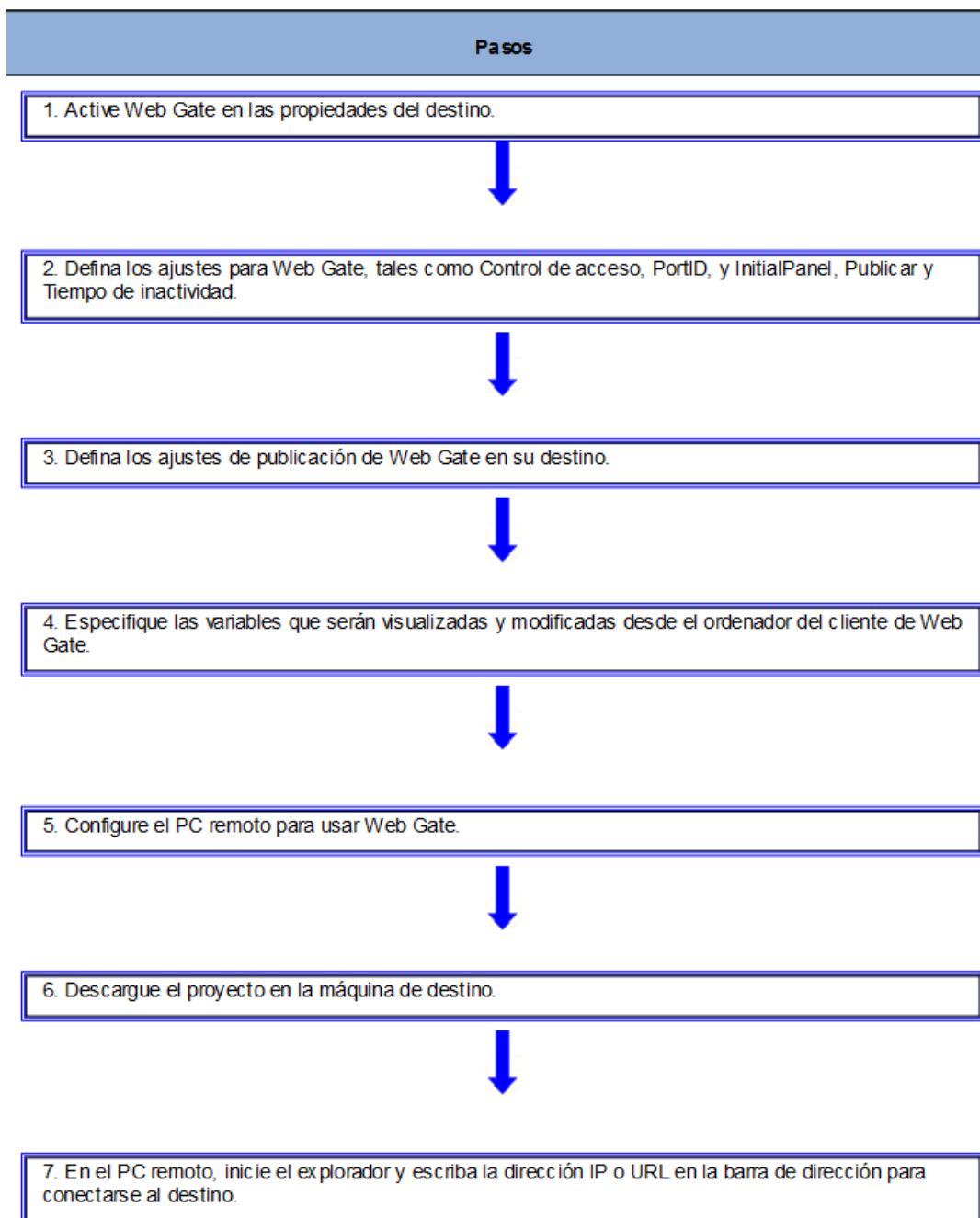
### Consideraciones:

- Web Gate admite una versión de 32 bits de Internet Explorer. No admite la versión de 64 bits de Internet Explorer.
- El tamaño del panel en cada proyecto debe ser menor que 64 KB
- Un servidor de la máquina de destino puede soportar hasta ocho conexiones del cliente de Web Gate a la vez.
- Un cliente de Web Gate puede conectarse a ocho servidores de máquinas de destino a la vez.
- Recuerde que el cliente no se puede conectar al servidor de la máquina de destino más de una vez.
- El rendimiento del panel y las conexiones del cliente pueden verse afectados por el número de conexiones, la complejidad del proyecto y la cantidad de datos que se transfieren desde el panel a cada cliente por eso limite el número de conexiones para el mejor rendimiento de Web Gate.
- Para conectar el ordenador remoto a Web Gate el ordenador cliente debe:
  - Tener instalado el control ActiveX de Vijeo Designer Web Gate en el ordenador cliente.
  - Tener instalado el “Web\_Client” de misma versión del software de programación de desarrollo del programa o bien de versión superior. La versión del “Web Client” debe incluir también la versión del SP instalado en el software.
  - Se recomienda que use Microsoft® Internet Explorer como su explorador para las conexiones.
- Web Gate usa un puerto HTTP y un puerto de uso compartido de datos.
- Si la máquina de destino y el PC cliente utilizan un Firewall, cambie los ajustes del mismo para poder utilizar los puertos de HTTP y de uso compartido de datos.
- Web Gate no funciona a través un servidor Proxy. Para usar Web Gate, no use un servidor Proxy o bien configure Renvío de puerto en el servidor proxy con la dirección de la máquina de destino.
- Web Gate no funciona con enrutadores GPRS (basados en la tecnología de GSM).

Operaciones no compatibles con el cliente de Web Gate.

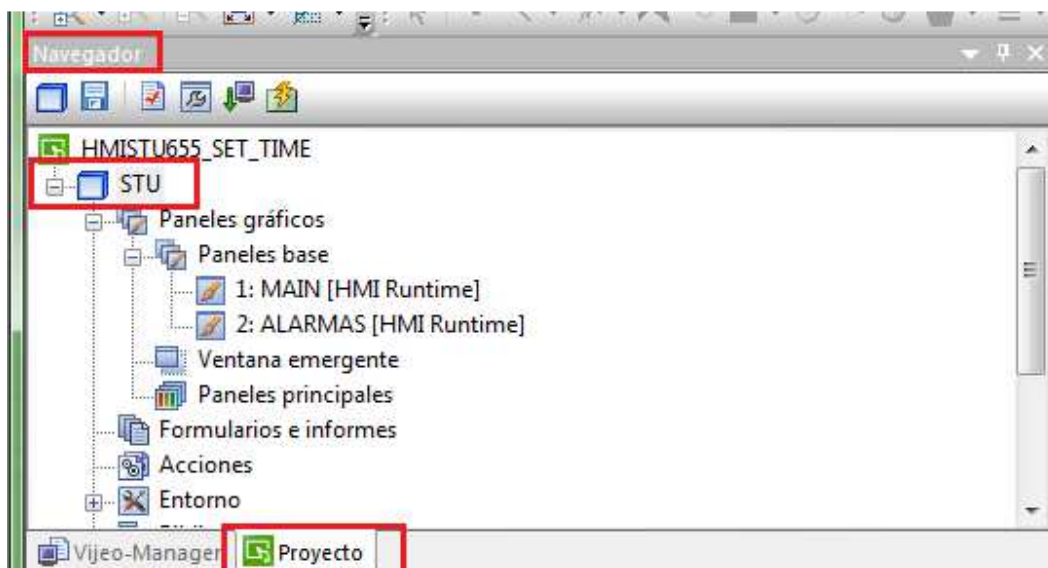
Operación	Compatibles/No Compatibles
<a href="#">Operaciones del sistema</a>	Todas las operaciones del sistema son compatibles excepto las siguientes: <ul style="list-style-type: none"><li>▪ <a href="#">Reiniciar Runtime</a></li><li>▪ <a href="#">Salir de Runtime</a></li><li>▪ <a href="#">Configuración</a></li><li>▪ <a href="#">Establecer la dirección IP</a></li></ul>
<a href="#">Controlador</a>	No compatibles
<a href="#">Copiar datos a la unidad</a>	No compatibles
<a href="#">Copiar datos de la unidad</a>	No compatibles
<a href="#">Vídeo</a>	No compatibles
<a href="#">Explorador</a>	No compatibles
<a href="#">Visor de capturas de imagen</a>	No compatibles

## Monitoreo Remoto - Web Gate: ¿cómo configurar?

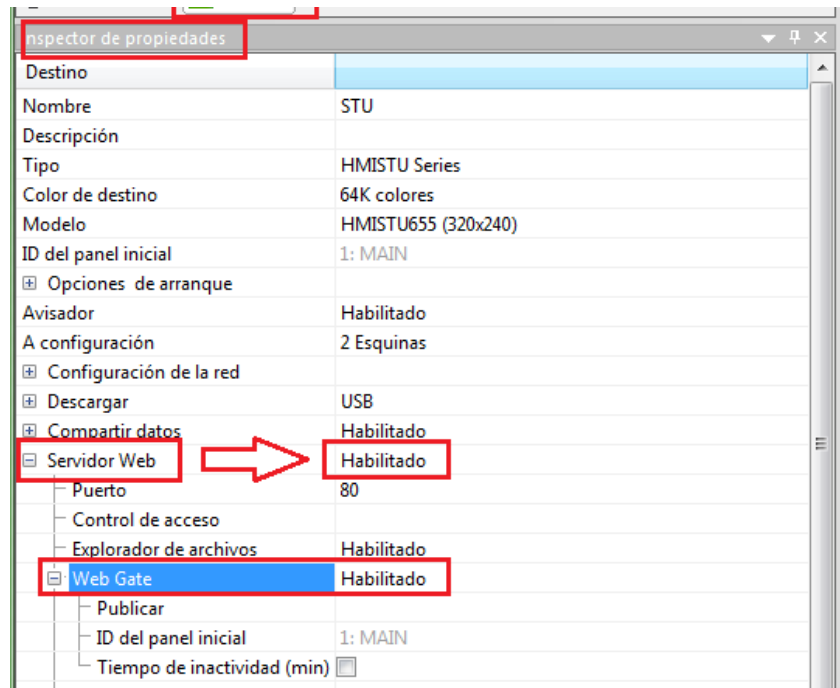


### Habilitación del Web Gate:

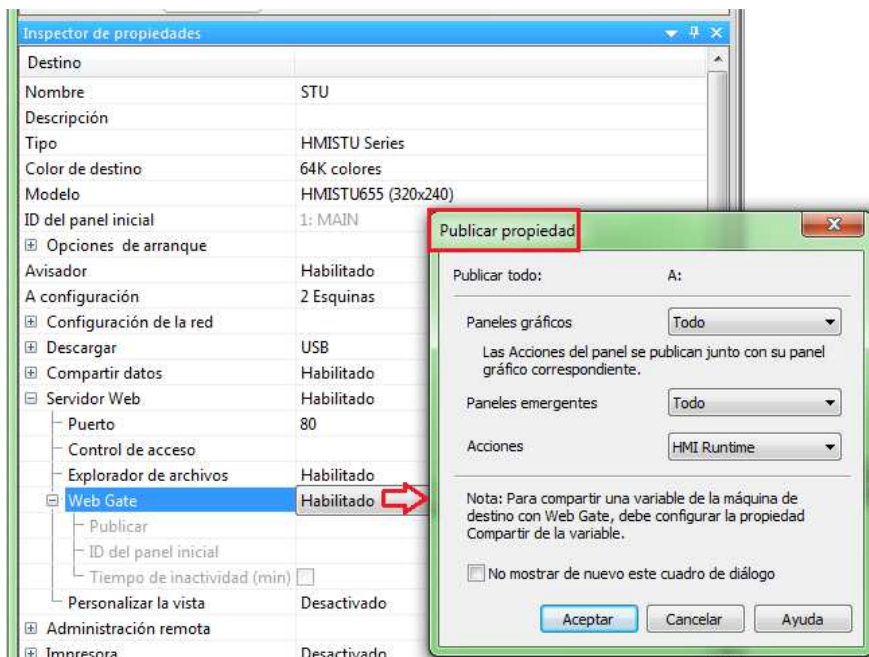
En el VD → “Navegador” → Haga Doble click sobre el Destino\_1 (en ese caso se optó por cambiar el nombre del Destino → Es lo que en la imagen se ve como “STU”). Al hacer doble click ahí se va a mostrar en la parte inferior el “Inspector de Propiedades”

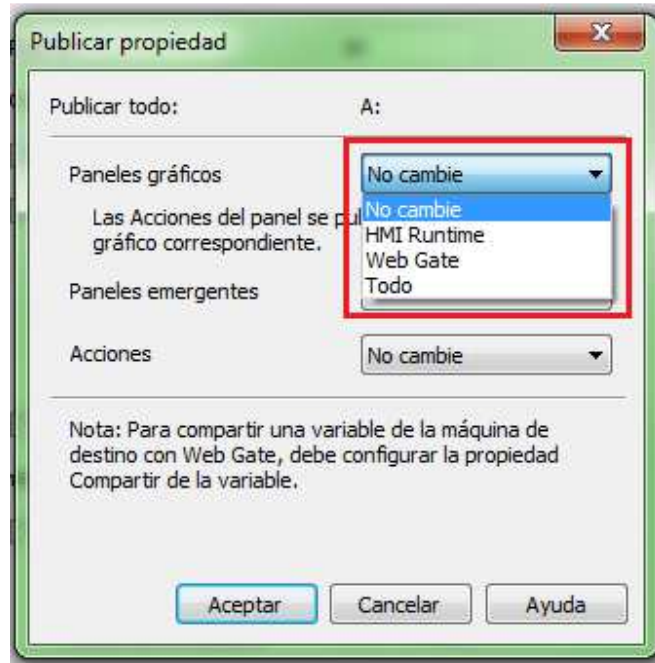


En el “Inspector de Propiedades” → Busque la opción “Servidor Web” por defecto esta función se encuentra deshabilitada por lo que hay que habilitarla. Una vez que la habilitamos se muestra la opción del “Web Gate”.



Al habilitar el “Web Gate” se muestra la ventana tal como en la imagen que se observa a continuación. Ahí se va a configurar la información a ser mostrada en el Web Gate:





Donde cada opción significa:

Opción	Descripción
<b>Ningún cambio</b>	Aparece al hacer una selección de publicación desde las propiedades del destino. Esta opción le permite retener los ajustes de publicación definidos individualmente en los paneles, las ventanas emergentes y las acciones.
<b>Runtime IHM</b>	Los paneles, las ventanas emergentes y las acciones definidas sólo publican en el Runtime de IHM de la máquina de destino y no estarán disponibles desde Web Gate.
<b>Web Gate</b>	Los paneles, las ventanas emergentes y las acciones definidas sólo publican en Web Gate y no estarán disponibles desde HMI Runtime.
<b>Todo</b>	Los paneles, las ventanas emergentes y las acciones definidas publicarán tanto en el HMI Runtime como en Web Gate.

Hay que tener en cuenta que las configuraciones del proyecto pueden ser de alcance Global y ese ajuste se hace desde “Publicar Propiedad” - Configuración de la ventana mostrada anteriormente):

La siguiente tabla describe los componentes de Web Gate que un usuario debe configurar en sus destinos.

Publicar en	Especifique los Paneles o Scripts que sólo se ejecutan, en la máquina de destino, en el ordenador del cliente de Web Gate o en ambos.
Variables	Especifique las variables que serán visualizadas y modificadas desde el ordenador del cliente de Web Gate.
Ingreso exclusivo	El ingreso exclusivo evita el ingreso simultáneo a la misma variable. Con esta característica puede impedir que otras máquinas de destino cambien el valor de las variables que está utilizando en el ordenador remoto. Consulte la sección 22.2 de la ayuda de VD.
Seguridad de Web Gate/Servidor Web	Esta propiedad habilita la seguridad del Servidor Web y Web Gate para la máquina de destino.  Esta propiedad sólo está disponible cuando el Servidor Web está habilitado en las propiedades de destino. Esta propiedad siempre está disponible para el servidor de seguridad, excepto cuando usa la Seguridad Común.

➤ *Publicación de datos “En forma global”:*

Estos parámetros se aplicarán a todo el proyecto. Para definir las configuraciones de publicidad en forma global:

1. En “Navegador” haga doble click en “Destino\_1” → Vaya a “Acceso Remoto” → “Publicar” → “...” → Se va a abrir la ventana “Publicar propiedad” (En el caso de que necesites ingresar a ese panel por otra ruta).
2. Defina las configuraciones de publicación para los paneles gráficos, paneles emergentes y acciones. Vea Opciones de publicación para información acerca de estas selecciones.

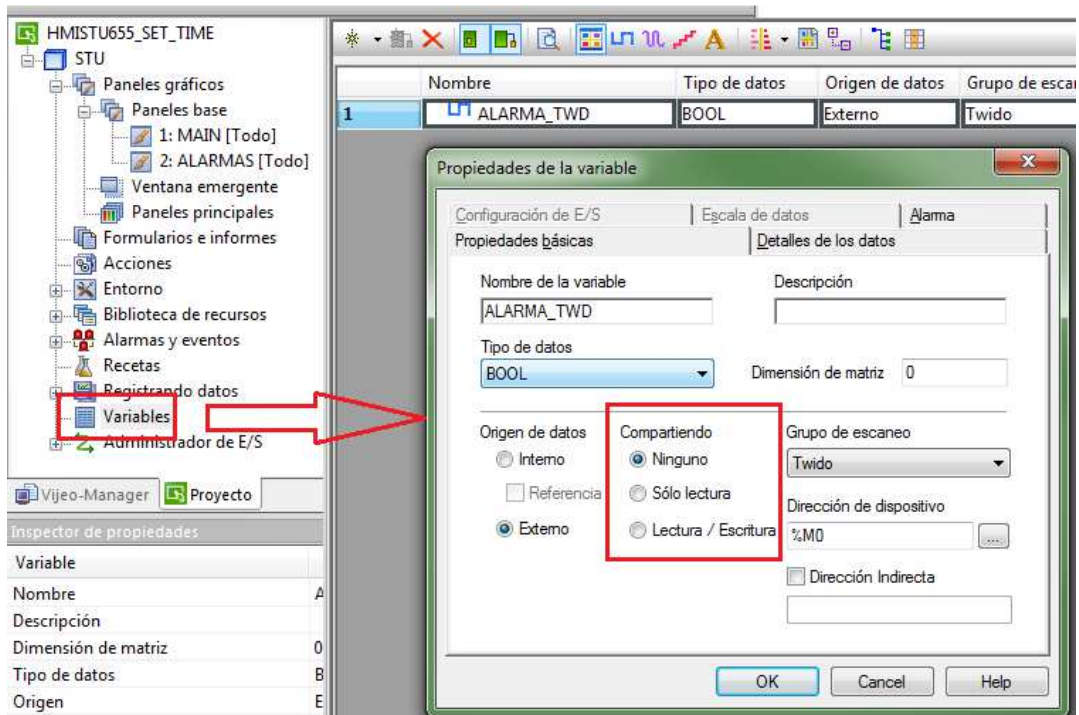
**Nota: Las configuraciones globales anulan cualquier configuración de publicación que pueda haber configurado para paneles individuales, ventanas emergentes y acciones.**

➤ *Configuración a través de “publicación desde el panel”*

Estos ajustes sólo se aplican al panel. Los paneles que se requieren publicar en el “Web Gate” habrán que ser configurados anualmente desde el panel cada que necesites mostrar. Los ajustes se hacen en las “Propiedades del Panel”.

**Nota: Las variables del proyecto para poder compartirlas en el Web Gate hay que configurar sus propiedades.**

Para eso realice la siguiente ruta → “Navegador” → “Variables” → Haga doble click sobre las variables que desea compartir → Se va a abrir una ventana “Propiedades de la variable” → En la pestaña “Propiedades básicas” Tenés el campo “Compartiendo” ahí se indica la propiedad que va a tener la variable en la página web.



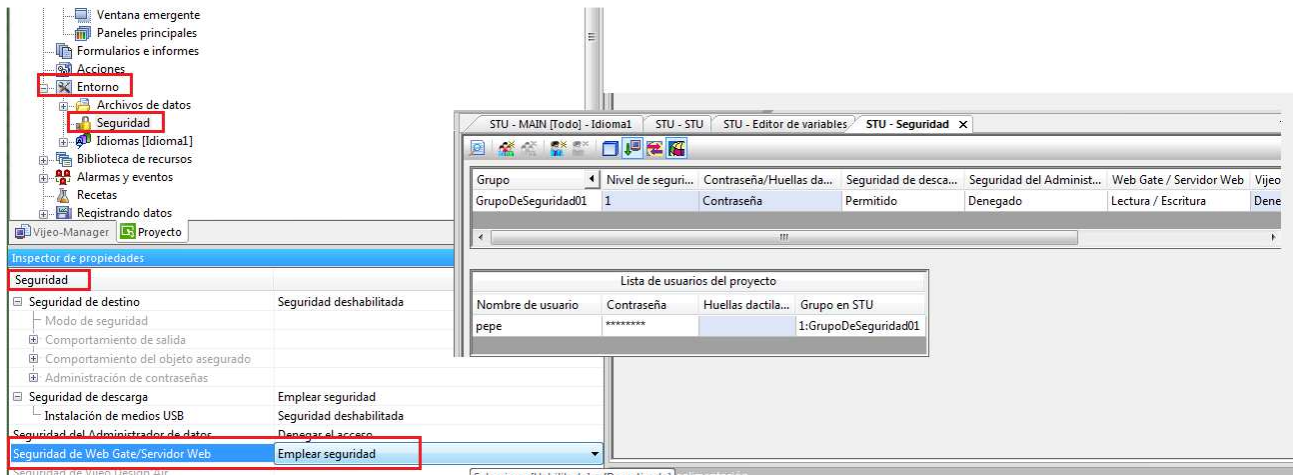
### Compartiendo

Este campo sólo está disponible cuando la propiedad Compartir datos de la máquina de destino está habilitada y la función de la variable de Referencia no está seleccionada. Emplee esta propiedad para definir las variables que están disponibles para visualización y edición desde otros destinos.  
Seleccionar ninguno, Sólo lectura, o Lectura/Escritura.

- **Ninguno:** La variable no puede ser visualizada o editada por otros destinos en la red. Si una aplicación externa trata de acceder a la variable, recibirá un error de Acceso denegado.
- **Sólo lectura:** Otros destinos en la red pueden visualizar el valor de la variable.
- **Lectura/Escritura:** Otros destinos en la red pueden visualizar o editar el valor de la variable.



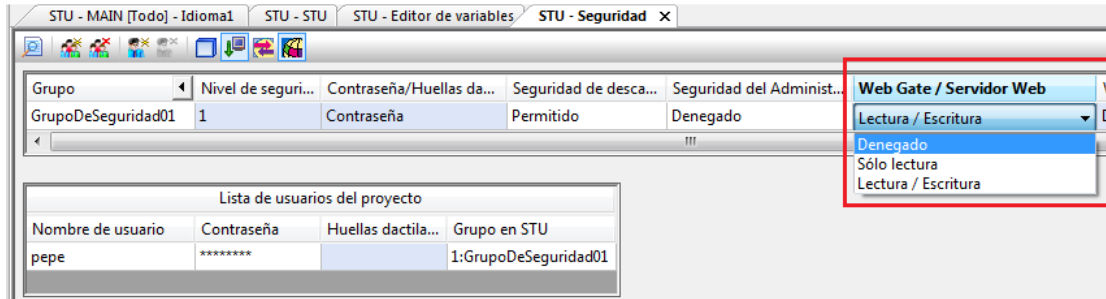
## **“Seguridad” en el proyecto:**



**La seguridad del Servidor Web y Web Gate impide que los usuarios no autorizados usen Servidor Web y Web Gate para obtener acceso a máquinas de destino seguras.**

- También puede usar la función Control de acceso, disponible en las propiedades del Servidor Web para sólo permitir que ordenadores con direcciones IP específicas obtengan acceso a las máquinas de destino a través del Servidor Web. Véase la sección 23.2.3.2, **Ajustes del control de acceso.**
- Además de definir la seguridad del Servidor Web y Web Gate con contraseñas, cada variable tiene una propiedad de Compartir que puede establecer en Sólo lectura o Lectura/Escritura. Aunque un usuario inicie sesión con una contraseña de Lectura/Escritura, el valor de la variable no se puede cambiar si la propiedad Compartir está definida como Sólo lectura.
- La propiedad Seguridad de Web Gate/Servidor Web no estará disponible si la configuración de Servidor Web está desactivada en las propiedades de destino. La seguridad de Servidor Web y Web Gate debe habilitarse antes de configurar los grupos de seguridad con la seguridad de Servidor Web/Web Gate.
- Para configurar un grupo de seguridad con seguridad de Servidor Web y Web Gate:

En el Editor de seguridad, use la lista desplegable Web Gate/Servidor Web para seleccionar una de las siguientes opciones:



Donde puedes configurar:

“Denegado” → El grupo de seguridad no puede obtener acceso a un destino mediante Web Gate o Servidor Web.

“Sólo lectura” → El grupo de seguridad puede monitorear variables pero no las puede cambiar desde Web Gate o Servidor Web.

“Lectura/Escritura” → El grupo de seguridad puede monitorear y cambiar variables desde Web Gate o Servidor Web.

