

¿Se puede programar un M221 remotamente de forma segura?

Life Is On

Schneider
Electric

Pasos para configurar Secure Connect y programar un M221 desde Machine Expert Basic

Paso nº 1: Introducción a Secure Connect

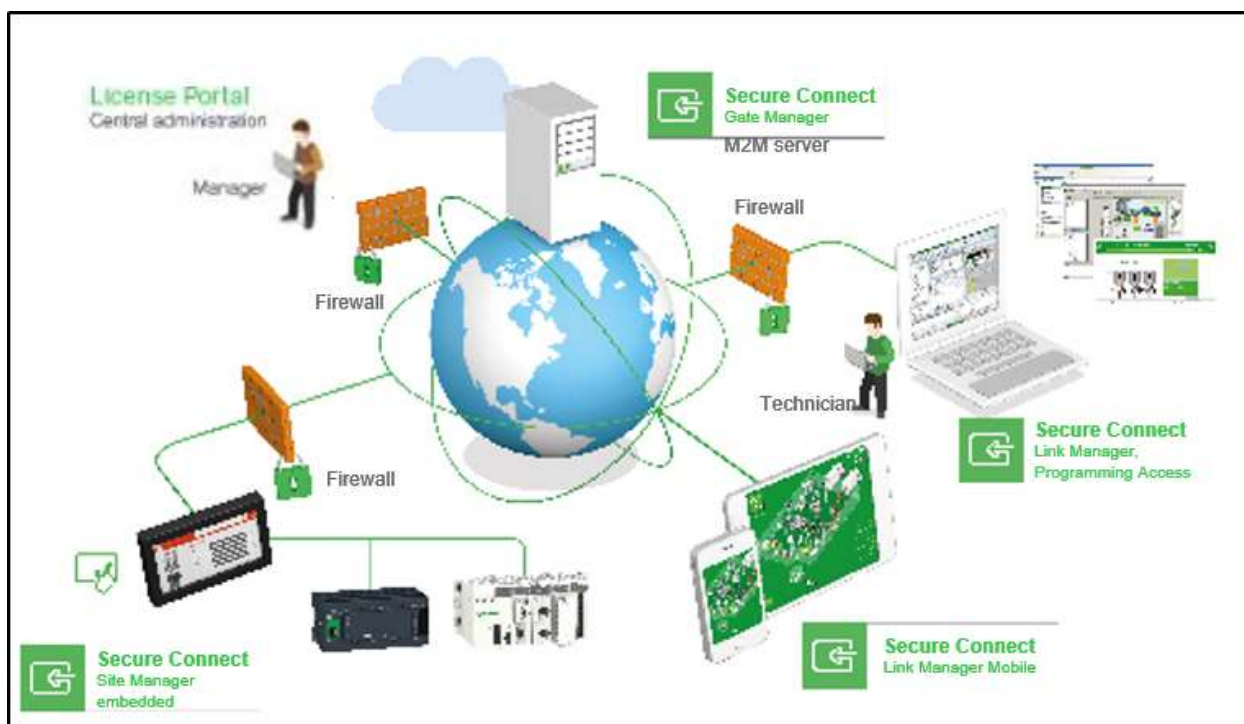
¿Es posible conectarnos de forma segura a un M221 y poder programarlo?

Si, para esto podemos utilizar EcoStruxure Secure Connect Advisor (ESSCA) para conectarnos remotamente de forma segura.

EcoStruxure Secure Connect Advisor permite a los operadores y expertos acceder, programar, diagnosticar y solucionar problemas de las máquinas de forma remota.

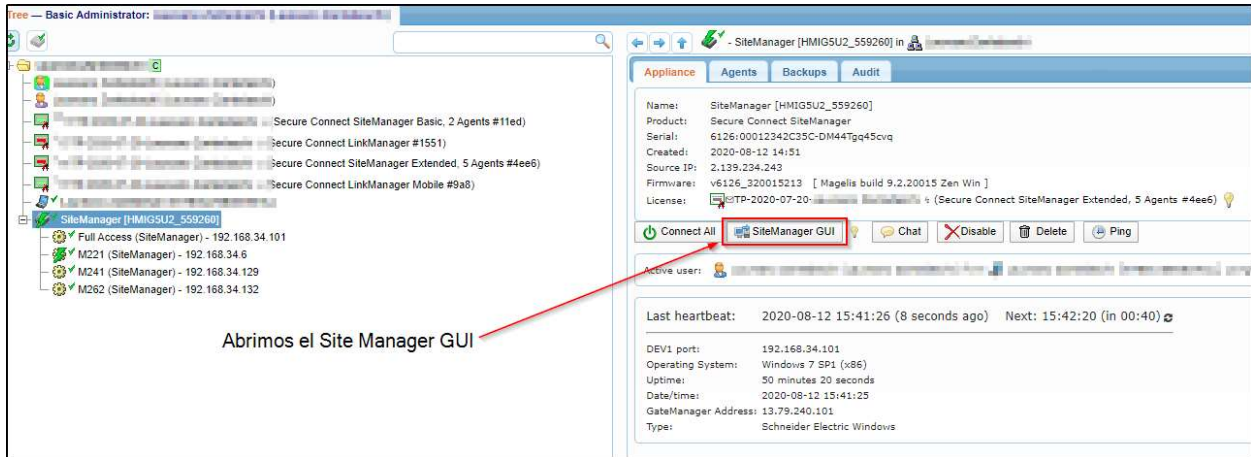
Más información sobre ESSCA [aquí](#):

<https://www.se.com/ww/en/work/services/field-services/industrial-automation/maintenance-and-support/ecostruxure-secure-connect-advisor.jsp>



Ingresamos con nuestros datos de Usuario y contraseña como Administrador de GateManager, previamente configurada nuestra pasarela (HMI, iPC, EdgeBox) con una licencia válida

Paso nº 2 :Nos dirigimos a SiteManager GUI



Ingresar en SiteManager GUI dentro de nuestra pasarela que estemos utilizando.

Paso nº 3: Agregamos el PLC (Device Agents)



Dentro de la configuración del GateManager vamos a agregar el M221.

Paso nº 4: Introducir los datos del PLC a conectar

GateManager Agents - Setup Assistant

You can configure an agent to monitor a device connected to the SiteManager Serial port and TCP/IP enabled devices located on either the DEV network or Uplink network of the SiteManager.

Click [New], and give the Agent a name (this name will be what the LinkManager user will see), and select a suitable device type (first vendor, then model). Then click on to specify the device address and other relevant parameters.

The SiteManager will instantly try to connect to the device, and if successful the Agent will go IDLE and appear on the GateManager and any LinkManager that have been granted access to the domain of the SiteManager.

If not successful, the Agent will report an error, and the agent will not be registered on the GateManager and subsequently not on LinkManagers either.

Introducimos los datos del M221

Using 4 of 5 extended agents

Status	Disable	S/N	Device Name	Device Type	Device IP & Parameters	Tunnel	Comment
IDLE	<input type="checkbox"/>	#A1	Full Access	GENERIC Desktop PC	192.168.34.101	<input type="checkbox"/>	
IDLE	<input type="checkbox"/>	#01	M221	Schneider Electric Ethernet	192.168.34.6	<input type="checkbox"/>	
IDLE	<input type="checkbox"/>	#03	M241	Schneider Electric Ethernet	192.168.34.129 +SOM	<input type="checkbox"/>	
IDLE	<input type="checkbox"/>	#02	M262	Schneider Electric Ethernet	192.168.34.132 tcp=11740 +SOM	<input type="checkbox"/>	

Refresh Save New

Luego, guardamos el nuevo dispositivo con Nombre, Tipo y Dirección IP.

Paso nº 5: Damos al botón conectar

Tree — Basic Administrator:

My Account About Logoff

Sobre el M221 antes configurado -> Click en conectar

Device: M221 (SiteManager) - 192.168.34.6

Product: Schneider Electric Ethernet Agent
Serial: 00012342C35C-DM44Tgq45cvq#01
Master: SiteManager [HMIG5U2_559260]
Created: 2020-08-12 14:54
Source IP: 2.139.234.243
Firmware: v6126_vendor_3200152

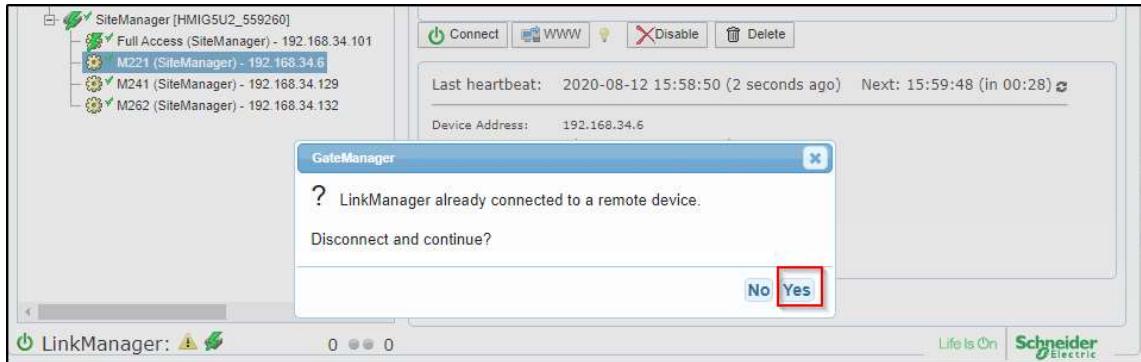
Connect WWW Disable Delete

Last heartbeat: 2020-08-12 15:54:49 (2 seconds ago) Next: 15:55:46 (in 00:27)

Device Address: 192.168.34.6
Uptime: 1 hour 3 minutes 44 seconds
Connections: 5
Failed connects: 6
Packets Received: 5304
Packets Transmitted: 5833
Bytes Received: 306254
Bytes Transmitted: 240856

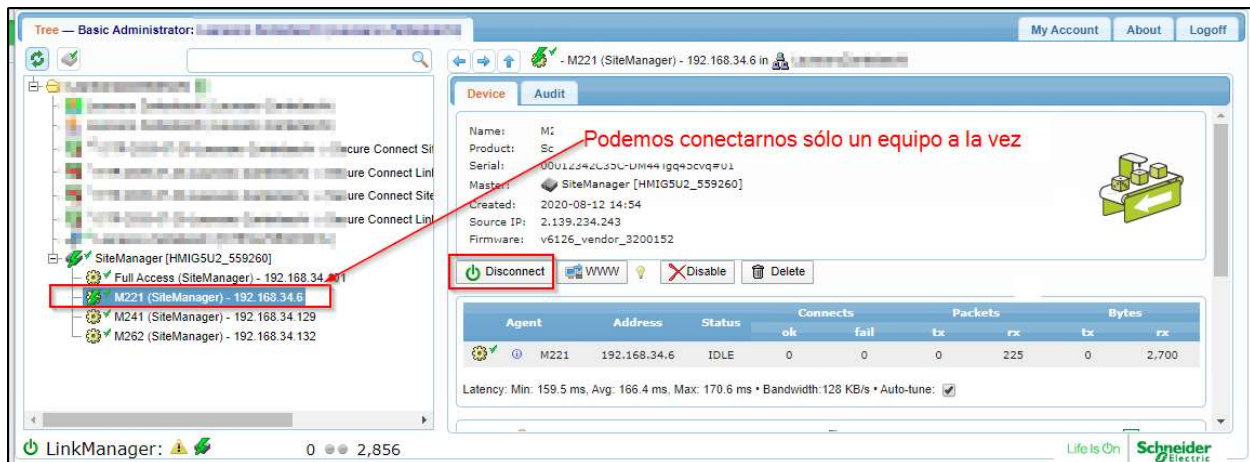
Conectamos con nuestro PLC previamente configurado.

Paso nº 6: Desconectamos y damos continuar



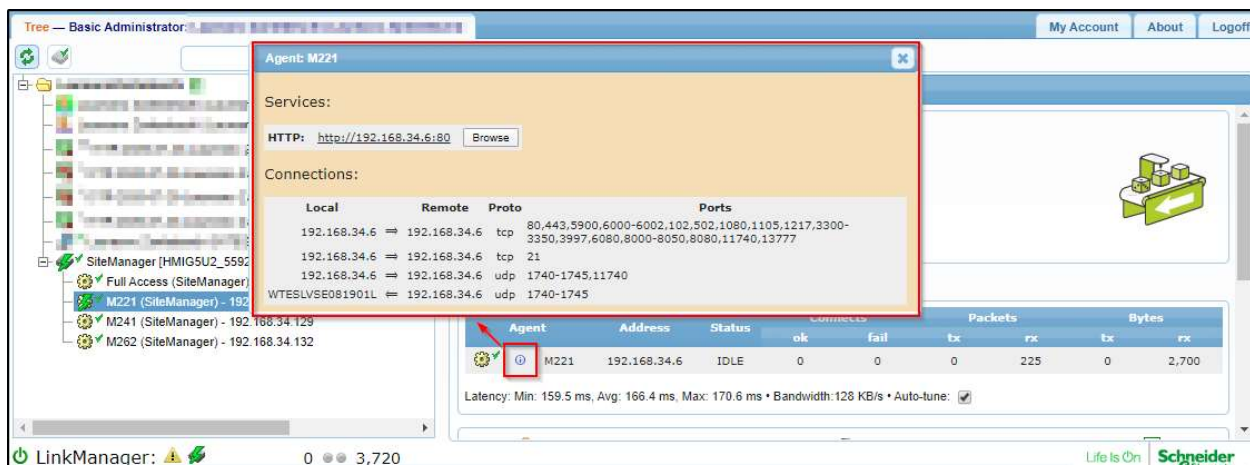
Si estábamos conectados a otro dispositivo, nos preguntará si queremos desconectarnos y conectarnos a este nuevo. Decimos que Sí.

Paso nº 7: Conexión exitosa



Tener en cuenta que solamente podemos conectarnos a un dispositivo a la vez.

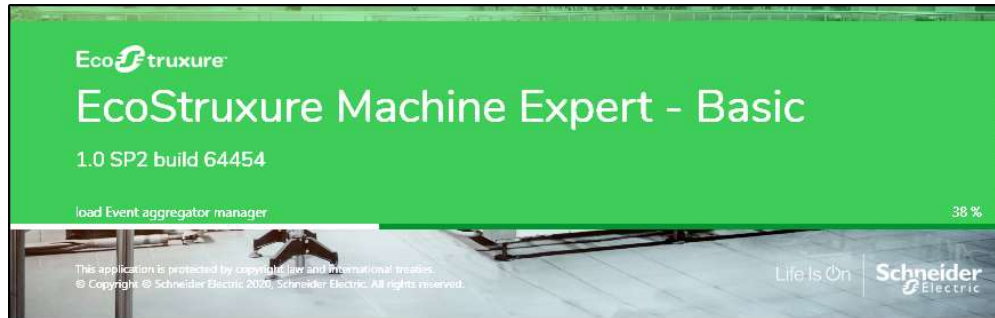
Paso nº 8: Ver información de puertos abiertos para del dispositivo



Agent	Address
M221	192.168.34.6

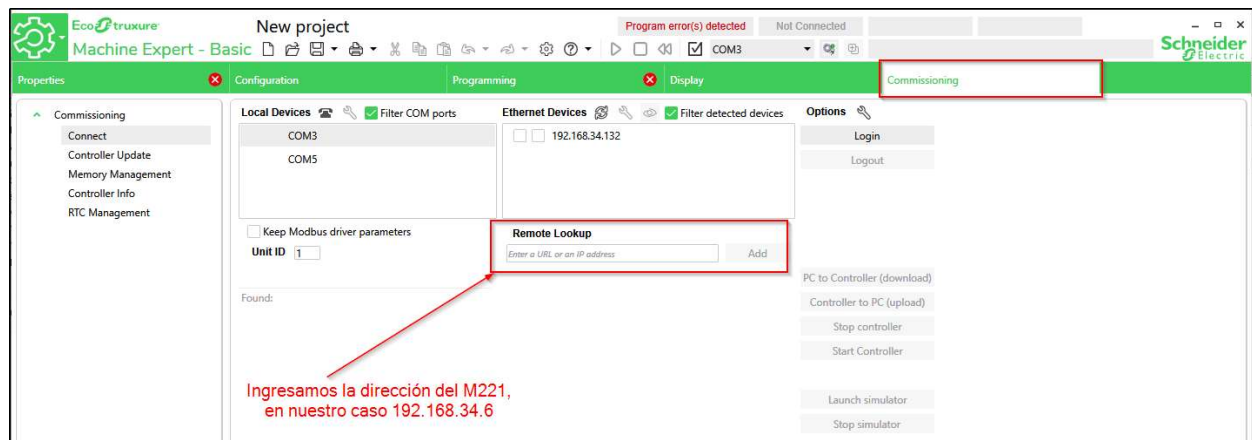
Si hacemos clic en el ícono de Info veremos los puertos abiertos necesarios para establecer la conexión.

Paso nº 9: Configuración desde Machine Expert Basic



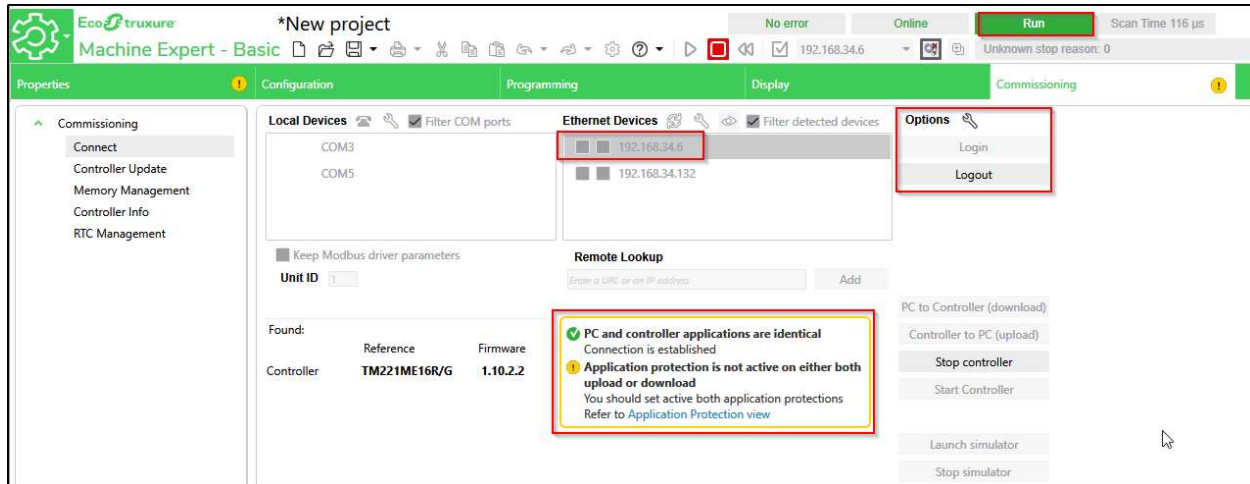
ESME Basic es el software para programar los PLC con referencia M221.

Paso nº 10: Agregamos la dirección IP del PLC remoto



Nos dirigimos a la pestaña Commissioning y agregamos en Remote Lookup la dirección IP asignada al M221:

Paso nº 11: Conectar al PLC de forma habitual y conectarnos



Hacemos un Login y nos conectamos al controlador como si estuviésemos en local.