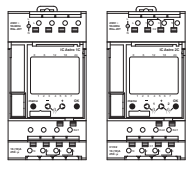


IC Astro
Instrukcja obsługi



Nr art.
1C: CCT15223, CCT15224
2C: CCT15243, CCT15244

Zachowanie bezpieczeństwa

NIEBEZPIECZEŃSTWO
Ryzyko poważnego uszkodzenia mienia i obrażeń ciała, np. z powodu pożaru lub porażenia prądem...

Bezpieczeństwo instalacji elektrycznej można zapewnić wyłącznie wtedy, gdy osoba przeprowadzająca instalację może udowodnić posiadanie podstawowej wiedzy w następujących dziedzinach:

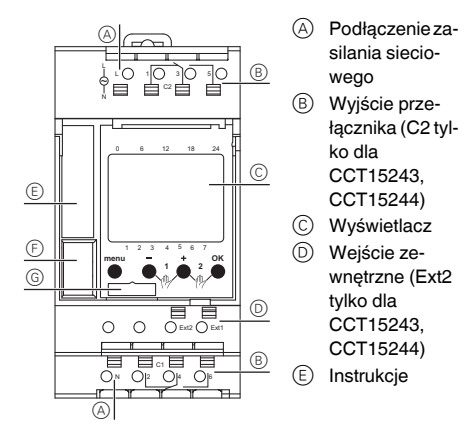
- Wykonywanie podłączeń do sieci instalacyjnych
Łączenie kilku urządzeń elektrycznych
Montaż okablowania elektrycznego

Takie umiejętności i doświadczenie zwykle posiada jedynie wykwalifikowany specjalista, który przeszedł szkolenie w dziedzinie technologii instalacji elektrycznych...

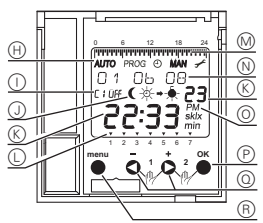
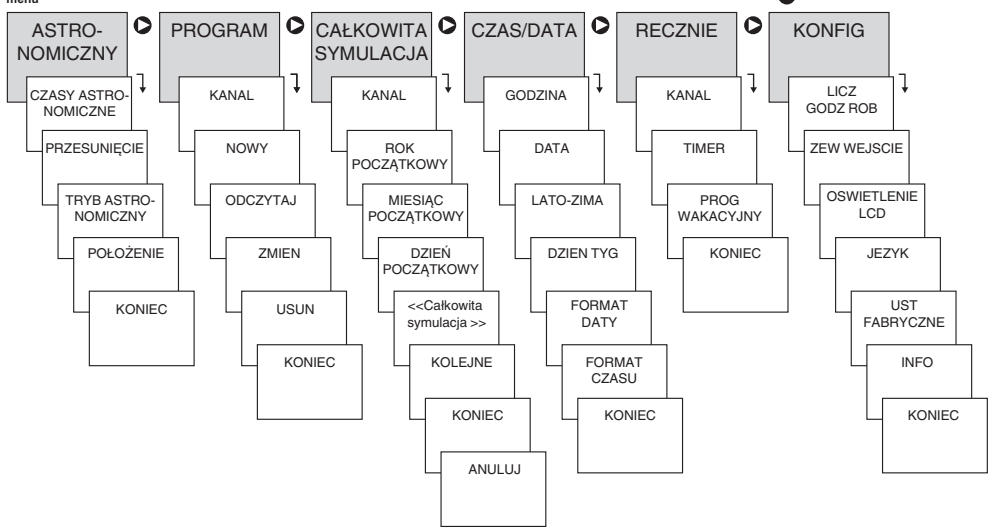
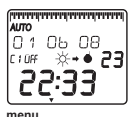
Charakterystyka urządzenia IC Astro

IC Astro to zegar astronomiczny obliczający dokładne czasy załączania przy wschodzie i zachodzie słońca dla danej lokalizacji i strefy czasowej. Poza tym można w nim zaprogramować 84 stałe czasy załączania.

Widok szczegółowy produktu



- F Schowek na klucz programowania
G Interfejs klucza programowania



- H Tryby robocze
I Status kanału (C1/C2)
J Symbole: wschód słońca/zachód słońca, program, lampa ZAŁ/WYŁ
K Wskaźnik czasu
L Dni tygodnia 1-7 (dzień 1. — poniedział.)
M Wskaźnik zaprogramowanych okresów załączenia
N Wskaźnik daty
O „PM”: Popołudnie

Przyciski: menu, -, +, OK
P „OK”: Potwierdź wybór, zapisz wybór
Q „-”, „+”: przyciski nawigacji i ustawień
R „menu”: Wywołanie menu, kasowanie i wychodzenie krok po kroku

Montaż IC Astro

- 1 Założyć IC Astro na szynę DIN.
2 Podłączyć przewody:
- Zdjąć 8 mm (maks. 9 mm) izolacji z końcówek
- Za pomocą śrubokręta otwierać zaciski i wpinać przewody pod kątem 45°.

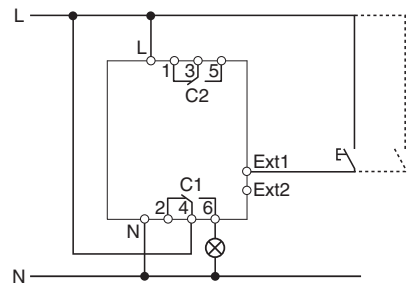


Table with 2 columns (C1, C2) and 2 rows (OFF, ON) showing terminal connections.

- 3 Podłączyć przycisk/przełącznik do wyjścia zewnętrznego (maks. długość przewodu: 100 m)
4 Podłączyć zasilanie sieciowe.

Uruchomienie IC Astro

- Czynności przy pierwszym rozruchu:
1 Wybrać język (niemiecki, polski ...)
2 Wybrać „Zach prog” (zachowaj programy) lub „Usuń” (usuń).
3 Wprowadzić położenie:
- wybrać państwo i miejscowość lub
- wprowadzić współrzędne (szerokość i długość geograficzna, strefa czasowa)
4 Wybrać format daty (D/M/R, M/D/R, R/M/D)
5 Ustawić rok, miesiąc, dzień.
6 Wybrać format czasu (24 h, 12 h)
7 Ustawić godzinę, min.
8 Wybrać czas letni/zimowy.
- EUROPA
- GB/IRL/P (Wielka Brytania/Irlandia/Portugalia)
- FIN/GR/TR (Finlandia/Grecja/Turcja)
- CDN/USA (Kanada/USA)
- DOWOLNY (wybór miesiąca, tygodnia, dnia i godziny)
- DATA STAŁA (wprowadzenie miesiąca, daty i godziny)
- BRAK

Podane specyfikacje służą IC Astro do obliczania dokładnego czasu wschodu i zachodu słońca.
Urządzenie gotowe do pracy.

Ustawienia IC Astro

Ustawienia IC Astro można wprowadzać lokalnie przyciskami urządzenia, bądź za pomocą zestawu Kit LTS, nr art. CCT15860 z oprogramowaniem (najnowsza wersja dostępna na stronie: www.schneider-electric.com).

Menu ASTRONOMICZNY

W menu ASTRONOMICZNYM można odczytać lub zmienić czasy astronomiczne, przesuniecie, tryb astronomiczny bądź położenie.
• Czasy astronomiczne
Wyświetlanie czasów astronomicznych (wschodu i zachodu słońca) dla bieżącego dnia i kanału.
• Przesuniecie
W opcji przesuniecie można zmienić obliczone czasy astronomiczne na kanał o +/- 2 godz. Dzięki temu da się dostosować astronomiczne czasy załączania do lokalnych warunków (np. góry, wieżowce itp.).

- Tryb astronomiczny
Można ustawić po trzy astronomiczne czasy załączenia na kanał:
 - Zał. wieczorem ☾ → ☽, wyt. rano ☽ → ☾
 - Wyt. wieczorem ☾ → ☽, zał. rano ☽ → ☾
 - Wyt. astronomiczne
Program ZAŁ ☽ → ☽, Program WYL ☽ → ☽
 Czasy astronomiczne nie działają, aktywne są tylko zaprogramowane czasy załączania.

- Położenie
Aby ustawić położenie urządzenia, należy wybrać państwo i miejscowość lub wprowadzić współrzędne.

i Za pomocą klucza programowania można dodać 10 miejscowości (ulubione). (Zob. opis oprogramowania zestawu Kit LTS)

Menu PROGRAM

W menu PROGRAMU można zaprogramować, odczytać, zmienić bądź usuwać czasy załączania w danym kanale.

- Programowanie nowego czasu załączania
Są dwie opcje do wyboru:
 - Okres wyt. (np. przerwa nocna)
 - Okres zał. (np. praca w dzień)

Aby skonfigurować czas załączania, należy zawsze ustawić czasy początkowy i końcowy (godzina, min., dzień tyg.), które można powielić na inne dni tygodnia.

Menu CAŁKOWITEJ SYMULACJI

W menu CAŁKOWITEJ SYMULACJI można sprawdzić cykle załączania według kanałów. Wyświetlają się czasy załączania — astronomiczne oraz zaprogramowane — począwszy od wybranej daty (roku, miesiąca, dnia).

Menu CZAS/DATA

W menu CZAS/DATA można:

- Ustawić godzinę (godzina, min.)
- Ustawić datę (rok, miesiąc, dzień)
- Wybrać czas letni/zimowy (zob. lista w sekcji „Uruchomienie IC Astro”)
- Wskazać pierwszy dzień tygodnia (np. w Europie — poniedz.)
- Wybrać format daty (D/M/R, M/D/R, R/M/D)
- Wybrać format czasu (24 h, 12 h)

Menu RĘCZNIE

W menu RĘCZNIE można:

- Ustawić timer
Odmierza czas do załączenia lub wyłączenia przełącznika (godziny, min.). Można zatrzymać timer przed upływem zadanego czasu.
- Ustawić prog. wakacyjny
Jest to funkcja załączania lub wyłączenia przełącznika na określony czas od... do... (rok, miesiąc, dzień, godzina). Ustawienia wakacyjne można odczytać, zmienić lub usunąć.

Menu KONFIG

W menu KONFIG można sprawdzić lub ustawić licznik godzin roboczych, liczbę zewnętrznych wejść, oświetlenie LCD, język i informacje, bądź załadować ustawienia fabryczne.

- Licz. godz. rob.
Pokazuje liczbę godzin roboczych na kanał. W razie potrzeby można wyzerować licznik.
- Wejście zewnętrzne
IC Astro posiada jedno wejście zewnętrzne na kanał, do którego można podłączyć przycisk lub przełącznik. Możliwe funkcje dodatkowego przycisku:

- Zał./wyt. ręczne
W trybie przełączania ręcznego bieżący status kanału przeskakuje na najbliższy tryb astronomiczny lub programowany.

- Timer
Po naciśnięciu przycisku dany kanał załącza się lub wyłącza na określony czas (godziny, min.). Można zatrzymać timer przed upływem zadanego czasu, poprzez naciśnięcie i przytrzymanie przycisku przez >3 sek.

- Światło na klatce
Po naciśnięciu przycisku dany kanał załącza się na określony czas (min.).
Dodatkowe ustawienia funkcji światła na klatce:
 - Zerowalny
Naciśnięcie przycisku przed upływem zadanego czasu wznawia bieg sekwencji czasowej.
 - Wczesne wyłączenie
Naciśnięcie przycisku przed upływem zadanego czasu kasuje sekwencję czasową.

Możliwe funkcje dodatkowego przełącznika:

- Trwale wł.
Aktywowanie przełącznika załącza kanał na stałe.
- Trw. wyt.
Aktywowanie przełącznika wyłącza kanał na stałe.
- Tylko Astro
Po aktywacji przełącznika działają tylko astronomiczne czasy załączania.

i Nie działają wtedy zaprogramowane czasy załączania.

- Oświetlenie LCD
 - Po 1 minucie wyt.
Oświetlenie gaśnie po upływie 1 minuty od ostatniego użycia przycisku.
 - Zawsze wł.
- Wybór języka (niemiecki, angielski ...)
- Ładuj ust. fabryczne
Wymaga ponownego uruchomienia urządzenia (zob. sekcja „Uruchomienie IC Astro”).
- Info (dane kontaktowe serwisu)

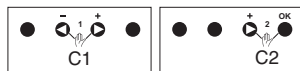
Obsługa IC Astro

Przełączanie ręczne i tryb stały

IC Astro można obsługiwać za pomocą kombinacji przycisków. Dostępny jest tryb przełączania ręcznego i tryb stały.

i Jeśli do wyjścia zewnętrznego jest podłączony przełącznik, to funkcje „Trwale WL” i „TRW WYL” przełącznika mają pierwszeństwo przed trybem ręcznym.

Kanał 1 (C1), kanał 2 (C2) — kombinacja przycisków



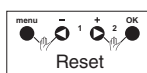
- Tryb przełączania ręcznego
W trybie przełączania ręcznego bieżący status kanału przeskakuje na najbliższy tryb astronomiczny lub programowany.
 - Aktywacja i kasowanie trybu przełączania ręcznego:
Na krótko naciśnięć oba przyciski jednocześnie.
- Tryb stały
W trybie przełączania na stałe kanał pozostaje stałe załączony lub wyłączony.
 - Aktywacja trybu stałego:
Naciśnięć i przytrzymanie przez 2 s oba przyciski jednocześnie.
 - Kasowanie trybu stałego:
Na krótko naciśnięć oba przyciski jednocześnie.

i W trybie stałym nie działają zaprogramowane czasy przełączania.

Reset

Odpowiednią kombinacją przycisków można zresetować urządzenie. Wymaga to ponownego uruchomienia urządzenia (zob. sekcja „Uruchomienie IC Astro”).

Reset — kombinacja przycisków



- Na krótko naciśnięć wszystkie cztery przyciski jednocześnie.

Używanie klucza programowania

Dla ułatwienia programowania produktu można postąpić się kluczem programowania, po zaprogramowaniu go za pomocą oprogramowania Kit LTS.

- Włożyć klucz programowania w interfejs
Są cztery opcje do wyboru:
 - Kopiuj klucz -> TSWI
Wybór między „Kopiuj program” (kopiowanie tylko zaprogramowanych czasów przełączania) lub „Kopiuj wszystkie dane” (kopiowanie zaprogramowanych czasów przełączania i pozostałych ustawień).
 - Kopiuj godz. -> klucz
Kopiowanie wszystkich zaprogramowanych czasów przełączania do klucza programowania.
 - Start prog. klucz
uruchamianie zaprogramowanych czasów przełączania z klucza programowania.
 - Odczytaj klucz
Odczytanie przesunięcia, trybu astronomicznego, położenia i programu, zapisanych na kluczu programowania.

Dane techniczne

Napięcie znamionowe:	AC 230 V (+10% / -15%)
Częstotliwość:	50/60 Hz
Prąd znamionowy:	16 A, cos φ = 1 10 A, cos φ = 0,6
Minimalne obciążenie:	100 mA, 12 V ≈, ohmowe
Żarówki:	AC 230 V, maks. 2600 W
Lampy halogenowe:	AC 230 V, maks. 2600 W
Lampy jarzeniowe:	AC 230 V, maks. 2300 VA
Lampy jarzeniowe z balastem elektronicznym:	maks. 730 W (80 μF), z kompensacją równoległą
Kompaktowe lampy jarzeniowe z balastem elektronicznym:	24 x 7 W, 15 x 11 W, 8 x 20 W
Lampy rtęciowe i sodowe:	maks. 400 VA (42 μF), skompensowane równoległe
Lampy LED	30 W (LED < 2 W) 100 W (LED 2-8 W)
Silniki:	maks. 2300 VA
Wyjście przełącznika:	niezależnie od fazy (załączanie w zerze)
Pobór mocy:	1C = maks. 0,8 W 2C = maks. 0,8 W
Temperatura otoczenia:	-25 °C do +45 °C
Zaciski przyłączeniowe:	2 x 0,5 - maks. 2,5 mm ² , przewody stałe i elastyczne
Wyjście zewn., długość przewodu:	Maks. 100 m
Żywotność akumulatora:	6 lat
Tryb pracy:	Typ 1 STU według IEC/EN 30730-2-7
Stopień zanieczyszczenia	2
Szklko ochronne:	II wg normy EN 60730-1 pod warunkiem prawidłowego montażu
Stopień ochrony:	IP 20 zgodnie z EN 60529

Schneider Electric Industries SAS

W przypadku pytań technicznych należy zwracać się do centrali obsługi klienta w Państwa kraju.

www.schneider-electric.com