

# Industrial Control & Drive

Comissionamento do eXLhoist MBC

Evandro Canedo

Suporte Técnico- Controle Industrial

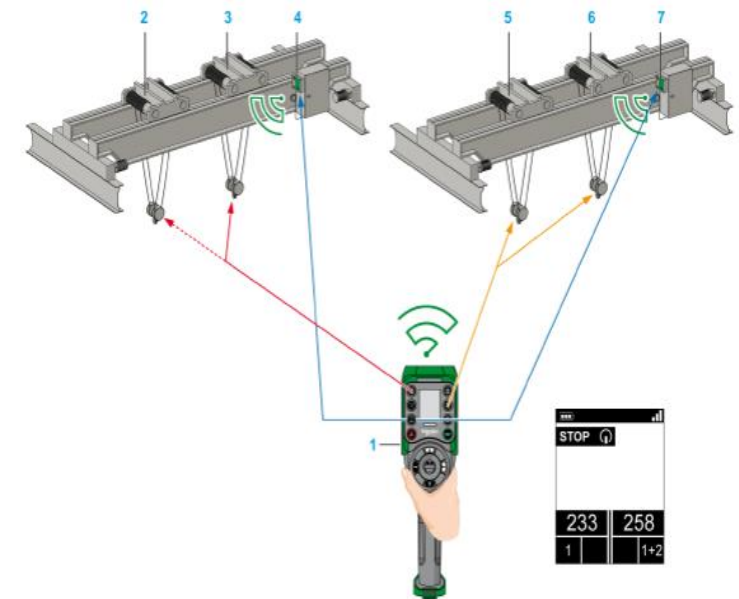
Fev- 2020



# Aplicação

Esta nota de aplicação orientará o usuário sobre como emparelhar e comissionar um dispositivo remoto TANDEM com uma configuração genérica como abaixo:

**System A** Legenda como **1**  
**System B** Legenda como **2**



- Auxiliary selector: Trolley 1 operative on bridge A
- - - Auxiliary selector: Trolley 2 non-operative on bridge A
- Auxiliary selector: Trolleys 1+2 operative on bridge B
- MBC Base selector: Primary and secondary Base Stations selected
- 1 Remote Device
- 2 Bridge A: Trolley 1
- 3 Bridge A: Trolley 2
- 4 Bridge A: Primary Base Station
- 5 Bridge B: Trolley 1
- 6 Bridge B: Trolley 2
- 7 Bridge B: Secondary Base Station

Seleção da Estação Base -> Seleção da Base **Botão 15**

Seleção de talha do sistema A -> seletor S1 no botão **10**, 3 posições

Seleção de talha do sistema B -> seletor S2 no botão **11**, 3 posições

# Conteúdo

- 1) Lista de materiais
- 2) Instalação no software de configuração eXLhoist
- 3) Carregar configuração na estação base
- 4) Procedimento de emparelhamento
- 5) Procedimento de desemparelhamento
- 6) Dicas e truques

# Lista de materiais

## Hardware

ZART12DM

ZARB18WM

## Software de configuração

1) Software de configuração eXLhoist V4.0.14.0 ou superior

# Instalação no software de configuração eXLhoist

Selecione **Create New Project**:

- 1) Selecione **Standalone Tandem** como **System Type**
- 2) Selecione ZART12D \* como **Remote Reference**
- 3) Digite o **Base Station ID** e o **Machine Label** para o **System A** e o **System B**
- 4) Selecione **Create**.

The screenshot shows the 'Configure System' window with the following configuration:

- Project Topology Settings:**
  - Project Name: Untitled Project.xpf
  - System Type: Standalone Tandem
- System-A Configuration:**
  - System Name: System-A
  - Remote Role: Master
  - Remote Reference: ZART12D\*
  - Base Reference: ZARB18W\*
  - Option Card Reference: None
  - Base Station ID: 00-80-F4 00-00-01
  - Machine Label: 1
- System-B Configuration:**
  - System Name: System-B
  - Remote Role: Master
  - Remote Reference: ZART12D\*
  - Base Reference: ZARB18W\*
  - Option Card Reference: None
  - Base Station ID: 00-80-F4 00-00-02
  - Machine Label: 2

Additional details: The 'Enable Base Labels' checkbox is checked. The 'Create' button is highlighted with a red box. A diagram at the top right shows a MASTER unit connected to two systems, A and B, with a combined label A+B.

# Instalação no software de configuração eXLhoist

Em **System-A[Master]**

1) Ajuste o **Auxiliary Selector S1 e S2** e a **Base Selection** de acordo

- Project Configuration
  - System-A [Master]**
    - Remote Device -1 (ZART12D\*)
    - Base Station -1 (ZARB18W\*)
  - System-B [Master]
    - Remote Device -2 (ZART12D\*)
    - Base Station -2 (ZARB18W\*)

## Remote Device Settings

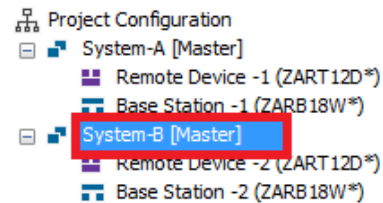
		Auxiliary Selectors		Base Selection
		S1	S2	
Enable		<input checked="" type="checkbox"/>	<input checked="" type="checkbox"/>	
Nb Button		10	11	15
Nb Position		3	3	1, 1+2, 2
Change in RUN		<input checked="" type="checkbox"/>	<input checked="" type="checkbox"/>	
Password		No Password	No Password	
ID Primary Base	00 80 F4 00 00 01	<input checked="" type="checkbox"/> Label 1	<input checked="" type="checkbox"/>	
ID Secondary Base	00 80 F4 00 00 02	<input checked="" type="checkbox"/> Label 2	<input checked="" type="checkbox"/>	

# Instalação no software de configuração eXLhoist

## Em System-B[Master]

1) ) Ajuste o **Auxiliary Selector S1 and S2** e **Base Selection** de acordo;

Nota: As atribuições do **Auxiliary Selector** do sistema B são invertidas em comparação com o sistema A




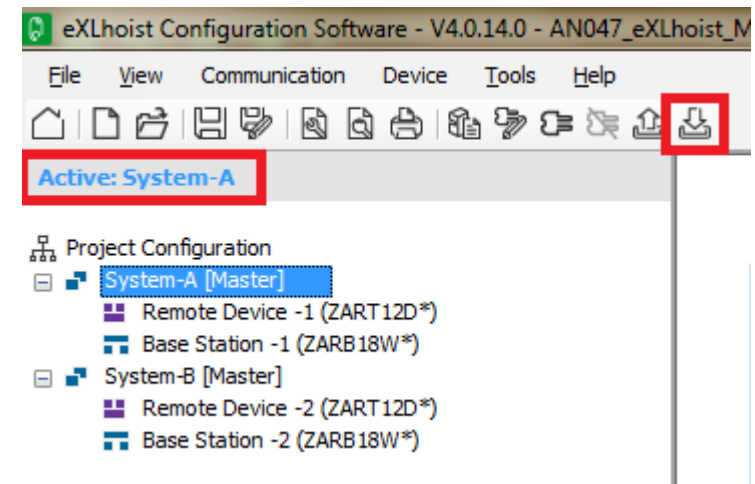
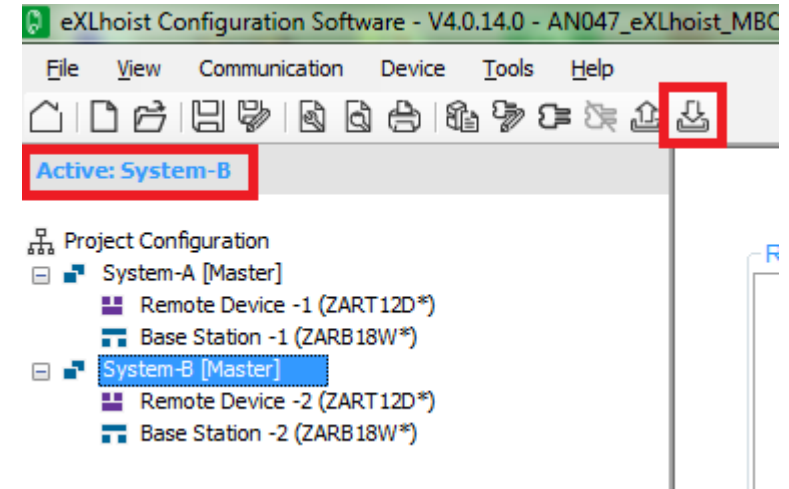
### Remote Device Settings

	Auxiliary Selectors		Base Selection
	S1	S2	
Enable	<input checked="" type="checkbox"/>	<input checked="" type="checkbox"/>	
Nb Button	10	11	15
Nb Position	3	3	2, 2+1, 1
Change in RUN	<input type="checkbox"/>	<input type="checkbox"/>	
Password	No Password	No Password	
ID Primary Base	00 80 F4 00 00 02	<input checked="" type="checkbox"/> Label 2	<input type="checkbox"/>
ID Secondary Base	00 80 F4 00 00 01	<input checked="" type="checkbox"/> Label 1	<input type="checkbox"/>

# Carregar configuração na estação base

Para configurar o hardware:

- 1) Clique em **System-B[Master]**, o status mudará para **Active: System-B**
- 2) Conectar dispositivo remoto ao PC
- 3) Clique em **Store Values to Device** 
- 4) Desconectar o dispositivo remoto do PC
- 5) Carregue a configuração do dispositivo remoto na estação base rotulada como 2
- 6) Clique em **System-A[Master]**, o status mudará para **Active: System-A**
- 7) Conectar dispositivo remoto ao PC
- 8) Clique em **Store Value to Device**
- 9) Desconectar o dispositivo remoto do PC
- 10) Carregue a configuração do dispositivo remoto na estação base rotulada como 1

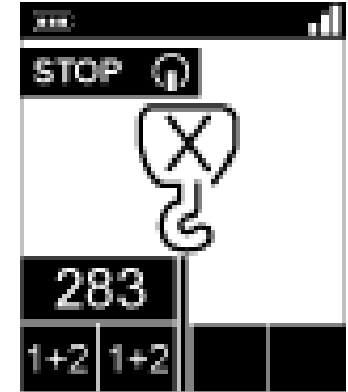




# Procedimentos de emparelhamento

Para emparelhar com as duas estações base :

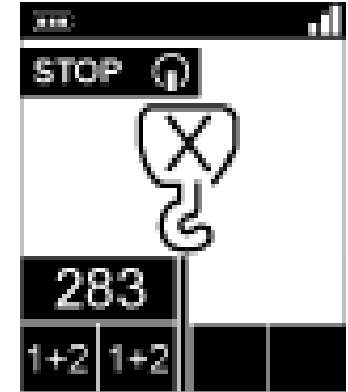
- 1) Após todas as etapas, pressione o botão **START** botão (**button 9**) para ligar o dispositivo remoto
- 2) O dispositivo remoto será emparelhado para System A (Base A).
- 3) Para emparelhar com ambos System A e System B, entre no modo **diagnostic mode** para isso pressione **1H** e **2H** simultaneamente, solte
- 4) Na sequencia então aperte **3H** e **4H** simultaneamente, solte
- 5) A tela deve exibir etiqueta **1** e um ícone idêntico à imagem à direita
- 6) Pressione o Botão **7** (trigger)
- 7) O dispositivo remoto entrará **discovery mode** e vai mudar para etiqueta **1** e **2** no display.
- 8) Use o **Botão 15** para alternar entre a seleção, alterne até que os dois rótulos tenham fundo preto
- 9) Pressione **button 7** (trigger)
- 10) O dispositivo remoto será reiniciado duas vezes e desligado após a conclusão
- 11) Pressione **START (Botão 9)** para ligar o dispositivo remoto, etiqueta **1** e **2** deve ser exibido na tela realçada com fundo preto.



# Procedimento de desemparelhamento

Para desemparelhar com uma estação base :

- 1) Em modo **STOP**, entre em **diagnostic mode** para isso pressione **1H** and **2H** simultaneamente, e solte.
- 2) Depois pressione **3H** e **4H** simultaneamente e solte.
- 3) A tela deve exibir etiquetas das estações base emparelhadas
- 4) Use o **Botão 15** para alternar entre a seleção, alterne até que apenas a estação base desejada esteja destacada
- 5) Pressione **Botão 7** (trigger)
- 6) O dispositivo remoto será desligado
- 7) Pressione **START (Botão 9)** para LIGAR o dispositivo remoto, a etiqueta da estação base desejada deve ser exibida na tela realçada com fundo preto



# Dicas e truques

- 1) Apenas referências com terminação M são compatíveis com a função MBC
- 2) O ID da estação base para a Estação Base Primária e a Estação Base Secundária deve ser diferente para prosseguir na configuração
- 3) A etiqueta da estação base primária aparecerá no lado esquerdo da tela
- 4) A etiqueta da estação base secundária aparecerá no lado direito da tela
- 5) O fornecimento de Tandem ao operador garantirá a consistência do procedimento / comportamento operacional e melhorará a segurança da operação
- 6) Standalone Tandem exigiu a mesma configuração e fiação nas duas estações base
- 7) Standalone Tandem é uma configuração versátil que permite ao usuário mudar rapidamente do sistema A para o sistema B ou sistema A + sistema B
- 8) 2 dispositivos remotos com tandem independente idêntico também permitirão a operação de troca de guindastes entre 2 operadores em menos de 30 segundos
- 9) A função Limit Switch precisa estar ativada em ambas as estações base para que funcione

**Make the most of your  
energy™**



**Schneider**  
 **Electric**